



بر اساس آخرین آمار رسمی منتشر شده از سوی سازمان خواربار جهانی (فائو) میزان تولید جهانی میگو در سال ۲۰۰۴ برابر ۶ میلیون تن بوده است که از این میزان ۲/۵ میلیون تن سهم میگوی پرورشی است و از این مقدار سهم تولیدات میگوی پرورشی در دین مجموع آبریزان پرورشی ۴ در صد است.

در سال ۲۰۰۴ آبریزان پرورشی با ارزش ۷۰/۳ میلیون دلار ۹۴ درصد ارزش تولید را به خود اختصاص داده اند که تا قبل از این سهم آن تنها ۴ در صد بوده است.

همانطور که اشاره شد، میزان تولید جهانی میگو حدود ۶ میلیون تن بوده است که ۶.۳ میلیون تن مربوط به صید از دریا و ۲/۵ میلیون تن نیز از طریق آبریز پروری بدست آمده است که به ترتیب سهم هر یک از آنها ۶۲ و ۳۸ در صد می باشد.

کشورهای عمده تولید کننده میگوی پرورشی

۱۰ کشوری که در راس تولید کنندگان میگوی پرورشی قرار دارند ۹۳ در صد تولید جهانی را در اختیار دارند که از این ۱۰ کشور ۷ کشور در آسیا قرار دارند در این میان کشور چین با ۴۱ در صد تولید جهانی در راس قرار دارد.

۱۰ کشور عمده تولید میگوی پرورشی و درصد سهم هر یک

نام کشور	درصد تولید
چین	۴۱
تایلند	۱۷
ویتنام	۱۲
اندونزی	۱۱
هند	۶
بنگلادش، مکزیک و برونزیل	۳
قیبیس و اکوادور	۲

روند رشد میگوی پرورشی

تا قبل از سال ۱۹۸۰ رشد مزارع میگو بصورت سنتی بود و بعد از این سال رشد سریعی در این بخش مشاهده می شود که به سوی صنعتی شدن پیش رفت این روند رشد بین سالهای ۱۹۹۰ تا ۱۹۹۲ همزمان با بروز پاتوزنها و بیماری کنتدرشد و پس از باسازی مجدد با تمهیدات و استفاده از تکنولوژی های

نو و حرکت بسوی توسعه پایدار بر رشد این صنعت افزوده شد . بطوریکه از سال ۲۰۰۱ به بعد با رشد سریع ۴۰۰ در صد از تولید جهانی میگو مربوط میگوی پرورشی بود که این رقم تا ۵۰ در صد در سال ۲۰۰۶ قابل پیش بینی است.

ظهور و پیدایش بیماریها:

عدم کنترل و توسعه بی رویه و بی توجهی به عوامل زیست محیطی ساحلی از قبیل تخریب مناطق تحت پوشش جنگل های حرا و پراکنش های اکولوژیکی و افزایش بار آلی آبهای ساحلی موجب بروز پاتوزنها گردید و از سال ۱۹۹۰ بیماریها توسعه یافت.

اهمیت و حفاظت از محیط زیست ساحلی و توجه به پراکندگی اکولوژیکی خطر تداوم بیماریها را کاهش می دهد محدودیت در نقل و انتقال جغرافیایی پست لارو به مناطق مختلف و توجه به توسعه پایدار و برنامه ریزی شده در توسعه فعالیتهای پرورش میگو از جمله عواملی است که پرورش دهندگان میگو باید به آن توجه ویژه داشته باشند.

گونه های عمده میگوهای پرورشی:

از سال ۲۰۰۰ گونه های میگوی پرورشی به یکباره تغییر یافت و با رویکردی جدید گونه های جدیدتری جایگزین گونه های قبلی شد .

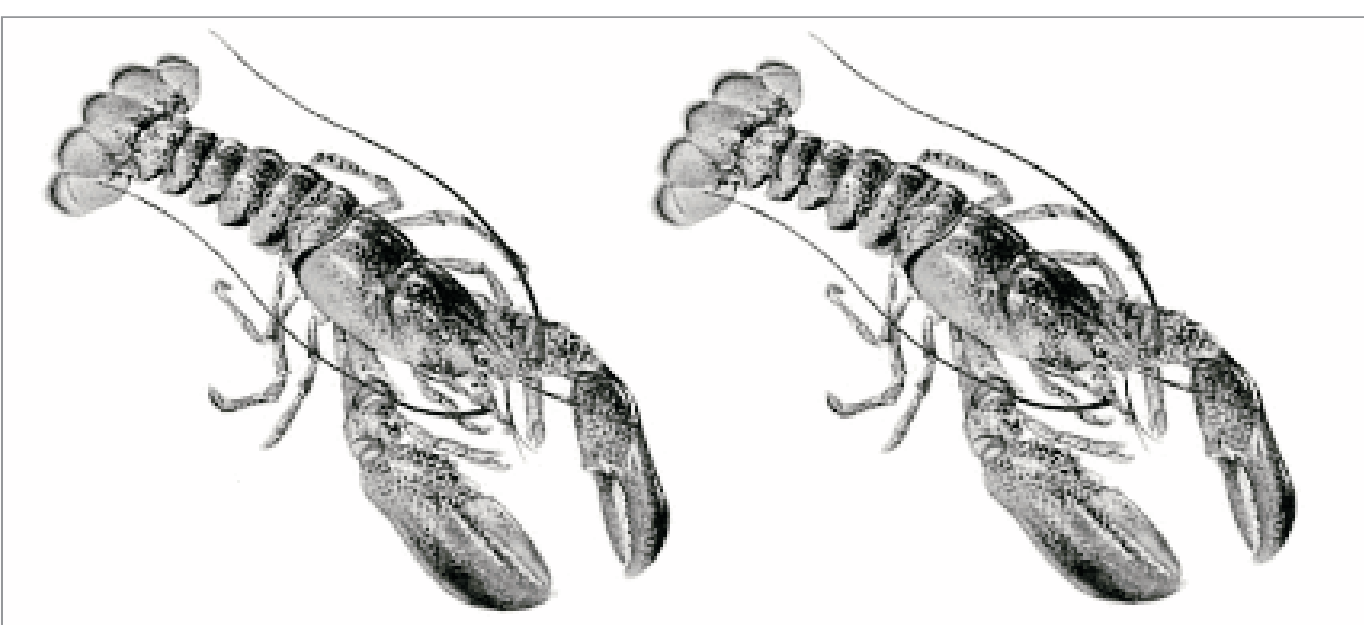
تا سال ۲۰۰۰ سه گونه عمده پرورشی شامل گونه های مونودون ، میگوی چینی و وانامی پیشتاز گونه های پرورشی بودند و ۸۷ درصد گونه های پرورشی دنیا را شامل می شدند.

از سال ۲۰۰۴ به دلیل مقاومت بهتر گونه وانامی در مقابل بیماری لکه سفید و معرفی تکنیک های نو از قبیل سامانه های چرخش آب و مدار بسته تولید این گونه در آسیا آغاز گردید .

بطوریکه میگوی وانامی جایگاه نخست را به خود اختصاص داد این روند تغییر در جدول بعدی کاملاً قابل مشاهده است که میگوی مونودون گونه پلاننارز سالهای گذشته را پشت سر گذاشته است.

سهم هر یک از گونه های پرورشی و مقایسه آن طی سالهای ۲۰۰۰ و ۲۰۰۴

نام گونه	سال ۲۰۰۰	درصد تولید	سال ۲۰۰۴
مونودون	۵۵	۳۰	۲
میگوی چینی	۱۹	۲۰	۳
وانامی	۱۳	۵۸	۵۸
سایر گونه ها	۶	۵	۵
موزی	۴	۳	۳
متاپنوس	۲	۱	۱
ایندیکوس	۱	۱	۱



مروری بر آخرین وضعیت تولید جهانی میگو

مهندس علی کریمی

مدل های توسعه پرورش میگو

نوع فعالیت و کشورها در حال اجرا	شرح فعالیت	وضعیت
خانوادگی هند ، اندونزی ، بنگلادش، ویتنام و...	در اندازه های خرد و هزاران مزرعه استفاده از برنجزارها و اراضی کشاورزی بصورت سنتی در آسیا عرضه در بازار داخلی و بدون بیم پیوستگی	قابل اجرا در کشورهای که موافق با پرورش سنتی هستند
روستایی هند ، اندونزی ، چین و...	ساختار فامیلی ولیکن نه چندان شدید استفاده از ۵۰۰۰ مترمربعی صید از طریق جمع آوری و کنترل و نمویس آب کم بیم پیوسته	اخیراً مدل های جدید تر در حال افزایش است
نیمه صنعتی آمریکای جنوبی ، کالودونیا، برزیل	مزارع با اندازه متوسط و نیمه مزارع کم (در حال کاهش) در حال توسعه به سمت مزارع کنترل و نمویس آب کم بیم پیوسته و مستقل	قابل اجرا در کشورهایی که دارای ساختار پرورش سنتی نبوده یا بخش های بیم پیوسته
صنعتی آمریکای مرکزی، مالداساکار، موزامبیک، آسیا	مزارع با اندازه بزرگ، نیمه مزارع و مزارع کم با فووق مزارع کنترل کیفیت و مدیریت مستقل	تماماً یا مدیریت مستقل و گرایش شدید به کنترل کیفیت

ترجمه و تالیف: علی کریمی

کارشناس تکنیک پرورش ابریزان شیلات هرمزگان

منبع:

RECENT HISTORY OF WORLD AQUACULTURE AND SHRIMP CULTURE
Conakry (Guinea), 1 - 8 June ۲۰۰۶

نوع سامانه	شرح	وضعیت توسعه
گسترده	تولید ۳۰۰ تا ۵۰۰ کیلو در هکتار در سال مساحت ۱۰۰۰ مترمربع تا ۱۰ هکتار آبریزی جلدو مدی غداهی از تولیدات اولیه استخر تولید ۲ تا ۸ تن در هکتار در سال مساحت ۱۰۰۰ مترمربع تا ۱۰ هکتار آبریزی جلدو مدی و میماز غداهی غذای طبیعی و دستی	سنتی
نیمه مزارع (خفیف)	تولید ۲ تا ۲ تن در هکتار در سال مساحت ۱۰ تا ۱۰ هکتار آبریزی با میماز غداهی فقط مصنوعی تولید ۲ تا ۶ تن در هکتار در سال مساحت ۱۰ تا ۱۰ هکتار آبریزی با میماز غداهی فقط مصنوعی	در حال کاهش
نیمه مزارع (شدید)	تولید ۸ تا ۱۰ تن در هکتار در سال مساحت ۲۵ تا ۵ هکتار آبریزی با میماز غداهی فقط مصنوعی	با توسعه اندک
مزارع	تولید ۱۰ تا ۱۵ تن در هکتار در سال مساحت ۲۵ تا ۵ هکتار آبریزی با میماز غداهی فقط مصنوعی	در حال افزایش
فوق مزارع	تولید ۱۵ تا ۳۰ تن در هکتار در سال مساحت ۱۵ تا ۱۰ هکتار آبریزی با میماز یا بدون چرخش آب غداهی فقط غذای مصنوعی	در حال افزایش

حیات همدل

زیاله های شهری

امروز بندرعباس با داشتن جمعیتی معادل ۳۵۰ هزار نفر روزانه معادل ۵۰۰ تن زیاله تولید می کند . این حجم عظیم زیاله ها که عموماً به صورت نادرست جمع آوری و دفن می شود باعث انواع مشکلات ذیل می گردد:

- تجمع زیاله در محل دفن به علت ایجاد یک محیط مغزی مناسب برای جانورانی مثل گربه ، موش ، سگ و باعث رشد و ازدیاد سریع این حیوانات می گردد .

علاوه برای این زیاله ها به عنوان یک محل مناسب برای تخم ریزی انواع حشرات و مگس ها می باشد و در صورت وجود شرایط مناسب و حرارت کافی طی زمان ۷ - ۸ روز یک مگس می تواند در مرحله تخم به بلوغ برسد .

بر این اساس زیاله ها را می توان منبع شیوع بیماری هایی چون تراخم ، حبسبه ، وبا ، سل ، طاعون ، جزام ، سیاه زخم و اسهال آمیبی دانست . محل های تجمع زیاله در اثر تبخیر و پراکنده شدن غبار آنها در آب و هوا و نیز نفوذ شیرابه آنها به خاک زیرین باعث آلودگی هوا و آبهای سطحی و تحت الارضی می شوند .

از آنجایی که مهمترین عامل تولید زیاله الگوی مصرف است می توانیم با تصحیح الگوی مصرف از تولید زیاله بکاهیم .

به طور مثال جایگزینی مواد ناپایدار و پر خطر با مواد پایدار و کم خطر یکی از راههای تصحیح الگوی مصرف است که باید این مواد جایگزین شوند :

باتری به برق شهری ، ماشین حساب باتری دار به ماشین حساب نوری ، لامپ معمولی به لامپ مهتابی ، تیغ معمولی برای اصلاح صورت به ماشین ریش تراش ، نفتالین به تراشه با روغن درخت سدر ، پوشک بچه به کهنه پارچه ای ، ساعت با باتری دکمه ای به ساعت کوکی یا اتوماتیک ، کیسه پلاستیکی برای خرید به کیسه پارچه ای ، کیسه زیاله به کیسه های پلاستیکی مصرف شده ، کیسه نایلونی برای بسته بندی به کیسه پارچه ای ، غذای مدرسه ، قوطی نگهداری حیوانات به ظرف های ماست ، نوشابه با بطری پلاستیکی به نوشابه با بطری شیشه ای ، رنگ روغنی به رنگ پلاستیکی و مایع پاک کننده اجاق به مخلوط آب با جوش شیرین

دعوت به همکاری

به یک آرایشگر ماهر جهت همکاری به صورت تمام وقت در آرایشگاه زنانه نیاز مندیم

ساعت تماس ۸ صبح الی ۱۰ شب

همراه: ۰۹۱۷۱۶۸۹۵۴۶

دعوت به همکاری

از تعدادی کارشناس الکترونیک و یا مخابرات (آقا) با معدل بالای ۱۴ دعوت به همکاری می نمایم

تلفن تماس: ۰۹۱۷۳۶۱۸۸۷۵

ساعت تماس ۱۷-۲۱

آموزشگاه نانک

آموزش آشپزی ، شیرینی پزی ، سبزی آرایه

سفره آرایه ، تزیینات تیکت با خامه ، نانهای فانتزی - آیسینگهای مختلف ، حجمی ، الگوی - آموزش مایکروفر - آموزش شیرینی و غذاهای محلی و بدون فر - آموزش مکاتبه ای و دوره مربیگری

از فنی حرفه ای و اداره کار

آدرس : بین چهارراه بلوکی و سازمان ، بالای داروخانه دکتر شکیبا

تلفن : ۲۲۲۲۰۹۰

توجه

دعوت به مشارکت توجه

به تعدادی ضامن معتبر دارای شغل آزاد با جواز کسب به نام خود شخص جهت اخذ تسهیلات بانکی نیاز مندیم

با ضمانت از طرف شرکت و شرایط مناسب

تلفن: ۶۶۶۹۶۶۷
همراه: ۰۹۱۷۳۶۱۲۹۵۱

دامپروری و مرغداری صنعتی تنوع گونه های حیوانات را تهدید می کند

سازمان خواربار جهانی (فائو) هشدار داد، گسترش دامپروری و مرغداری صنعتی تنوع دام ها و ماکیان را تهدید می کند .

به گزارش پایگاه اینترنتی خبرگزاری فرانسه، فائو در گزارشی اعلام کرد، در هفت سال گذشته بطور متوسط هر ماه نسل یک گونه از حیوانات قابل پرورش در مزارع ناپدید شده است.

بر اساس گزارشی که در کمپسیون در زمینه منابع ژنتیکی مواد غذایی و کشاورزی "ارائه شده است، تمرکز روی پرورش چند گونه محدود

سمپاشی مزارع ، عامل نابودی زنبورهای عسل

دانشمندان در درباره یک بیماری اسرار آمیز تحقیق می کنند که بسیاری از زنبورهای عمل آمریکا را نابود کرده بر شوره کش ها به عنوان عامل احتمالی این بیماری تمرکز کرده اند و بعضی از زنبورداران از گذاشتن موش های می کنند.

دانشمندان دانشگاه ایالتی پن و وزارت کشاورزی آمریکا درباره این بیماری تحقیق می کنند که صدها



رییس سازمان محیط زیست: روزانه ۵۰۰ هزار لیتر بنزین در کشور تبخیر می شود

فاطمه واعظ جوادی رییس سازمان حفاظت محیط زیست روز دوشنبه گفت: روزانه ۵۰۰ هزار لیتر بنزین در کشور تبخیر می شود .

وی در نخستین کنفرانس ملی روز جهانی محیط زیست در تهران گفت: وزارت نفت جمهوری اسلامی ایران در سال ۱۳۸۶ مسئولیت مدیریت تبخیر بنزین در کشور را عهده دار شده است.

ارزش ریالی این میزان بنزین با نرخ هر لیتر بنزین یک هزار ریال، سالانه معادل ۱۸۲ میلیارد و ۵۰۰ میلیون ریال برآورد می شود.

تاکنون اخبار رسمی از قیمت تمام شده هر لیتر بنزین تا انتقال مقابل جایگاه های تحویل سوخت، منتشر نشده است، اما برخی اخبار حکایت از آن دارد که نرخ تمام شده هر لیتر بنزین در کشور حدود پنج هزار ریال است.

به فرض صحت این رقم، دولت برای ۵۰۰ هزار لیتر بنزین روزانه که تبخیر می شود، سالانه ۸۲۰ میلیارد ریال یارانه پرداخت می کند .

رییس سازمان حفاظت محیط زیست، افزود: مدیریت تبخیر بنزین در بخش های مخازن، جایگاه های پمپ بنزین و اصلاح باگ بنزین خودروها خواهد بود.

واعظ جوادی با بیان اینکه "حاکم مناطق جنوبی کشور که فعالیت های نفتی در آنها صورت می گیرد، آلوده است"، گفت: به تازگی وزارت نفت برنامه ای را برای حذف جیوه در برخی واحدهای پتروشیمی منطقه ارائه کرده است.

وی افزود: با حذف جیوه در واحدهای پتروشیمی، آلودگی حاکم مناطق نفتی برطرف خواهد شد .

رییس سازمان حفاظت محیط زیست در خصوص روش مناسب دفع پسماندهای ویژه، گفت: تحقیقات کاملی برای انتخاب روش مناسب دفن پسماندهای ویژه و

آجری موفق با محیط زیست

یک مهندس عمران بازنشسته آمریکایی موفق شده است که با استفاده از "خاکستر معلق" که از زباله نیروگاهها زغال سنگی است، آجر بسازد.

به گزارش پایگاه اینترنتی تری هاگر، دوام آجرهای طرح "هنری لیو" ۷۰ ساله، به اندازه آجرهای عادی گلی است.

از آنجا که آجرهای طرح لیو تحت فشارهای بالا فشرده می شوند و تحت درجه حرارت های بالا قرار نمی گیرند، ساخت آجرهای طرح وی به ذخیره انرژی کمک می کند و دست کم ۲۰ درصد هزینه کمتری خواهد داشت.

علاوه بر این شکل قالب این آجرها به گونه ای است که به آنها ظاهر نرم تر و مظاهرنگ تری

پی پی هسرا

موسسه فرهنگی و هنری

✓ طرف قرارداد با هنرمندان کشوری و استانی

✓ طراحی و ساخت دکوراسیون باسازه های بومی (آلاچیق)

تلفن: ۳۲۴۳۵۷۹ - همراه: ۰۹۱۷۳۶۱۸۱۷۷۰ - ۰۹۱۷۳۶۹۹۸۸۶ - آدرس: بندرعباس: هواچه عطا ، چمران ۳۱



مشاور و مجری برنامه های هنری جشنواره ها و نمایشگاهها

مدیر عامل: مهدی نظری